

ООО «ЭЛК»

ЭЛЕКТРОПЛИТА 2К

**ПАСПОРТ**

АВДБ.687240.124 ПС

Электроплита 2К АВДБ.687240.124 (далее плита) произведена на базовой основе электрической варочной панели Simfer H30E02M.

Электроплита 2К доработана по технической документации АВДБ.687240.124.000 до группы воздействия внешних механических факторов М 25 по ГОСТ 17516.1 и предназначена для установки и эксплуатации на пассажирских вагонах подвижного состава железных дорог в условиях повышенных транспортных вибраций.

Плита оборудована ограждением для посуды, что позволяет эксплуатацию во время движения.

Перед эксплуатацией необходимо внимательно ознакомиться с руководством по эксплуатации предприятия-изготовителя электрической варочной панели Simfer H30E02M.

## 1 Основные сведения об изделии

Наименование изделия	Электроплита 2К
Обозначение	АВДБ.687240.124
Заводской номер	_____
Дата выпуска	_____

## 2 Основные технические данные

2.1 Напряжение питания – 220 (+15/-10%) В переменного тока частотой 50Гц.

2.2 Энергопотребление нагревательной плитки Ø145 мм – 1000 Вт.

2.3 Энергопотребление нагревательной плитки Ø180 мм – 1500 Вт.

2.4 Габаритные и установочные размеры – см. рисунок 1.

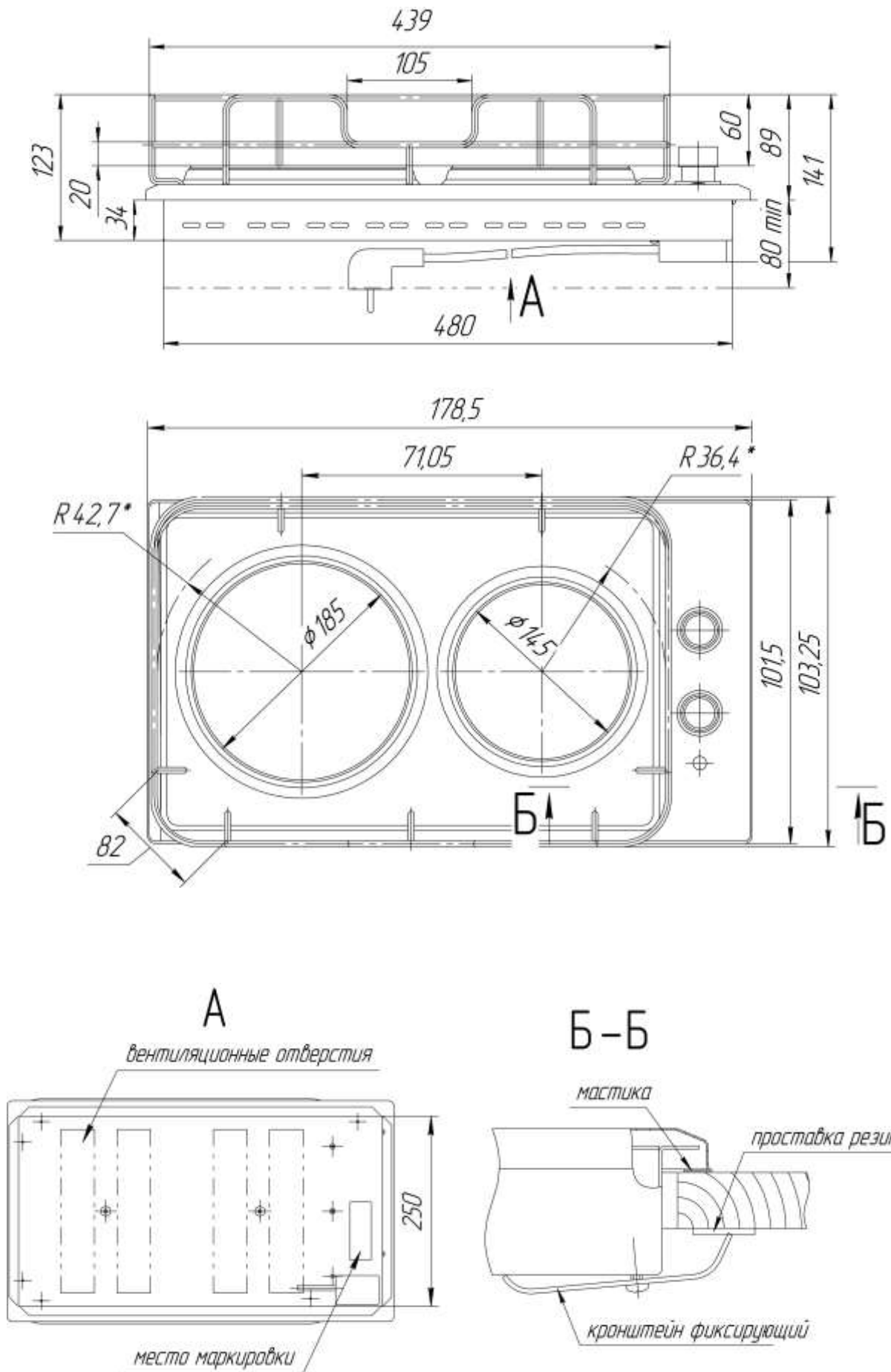
2.5 Масса не более – 6.5 кг.

2.6 Драгоценные материалы и цветные металлы в составных частях изделия не содержатся.

### 3 Комплектность

3.1 Комплектность поставки плиты указана в таблице:

Наименование	Кол-во
Плита электрическая	1 шт.
Кронштейн фиксирующий	4 шт.
Винт DIN 7981 - St3,5x13 - С - Н	4 шт.
Прокладка АВДБ.687240.062.003	4 шт.
Лента/2x11 мм/мастика	1,7 м.
Руководство по эксплуатации предприятия-изготовителя	1 шт.
Паспорт АВДБ.687240.124 ПС	1 шт.
Упаковка	1 шт.



**Рисунок 1.** Габаритные и установочные размеры плиты.

## 4 Подготовка изделия и порядок работы

4.1 Установка плиты производится в монтажное отверстие столешницы, с размерами указанными на рис.2.

4.2 При размещении плиты необходимо соблюсти расстояние от краев столешницы (не менее 60мм) и обеспечить свободное пространство снизу (не менее 50 мм).

### 4.3 Порядок установки

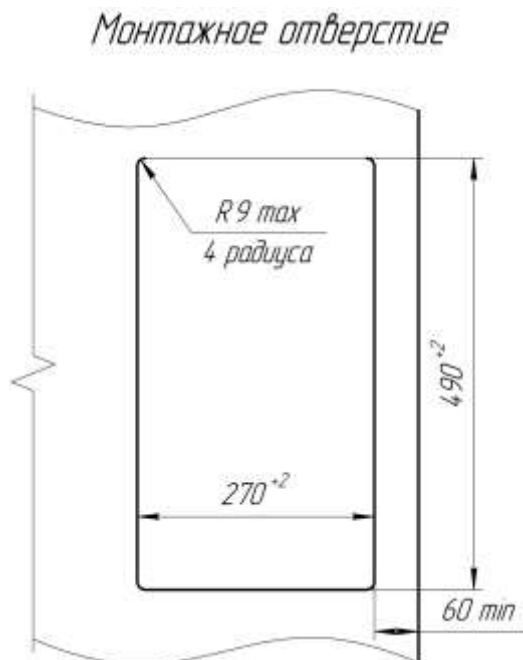
4.3.1 Установить плиту на штатное место, не закрепляя, на столешнице отметить габарит плиты, демонтировать плиту.

4.3.2 По отмеченным габаритам приклеить мастику (из комплекта поставки), мастика должна выходить за габарит разметки.

4.3.3 Установить плиту на штатное место, закрепив кронштейнами (из комплекта поставки). По периметру плиты удалить лишнюю мастику.

4.3.4 После установки убедитесь в надежном закреплении устройства.

4.4 Подсоединить кабель питания к электросети.



**Рисунок 2.** Монтажное отверстие в столешнице, для установки плиты.

**ВНИМАНИЕ!**

1. ПОДКЛЮЧЕНИЕ ПЛИТЫ ОСУЩЕСТВЛЯЕТСЯ К СЕТИ ПЕРЕМЕННОГО ТОКА ~220В. ПОДКЛЮЧЕНИЕ К СЕТИ ПОСТОЯННОГО ТОКА ПРИВЕДЕТ К НЕМЕДЛЕННОМУ ВЫХОДУ ИЗ СТРОЯ ПЛИТЫ.
2. ПОСУДА ДОЛЖНА БЫТЬ ПОДОБРАНА ТАКИМ ОБРАЗОМ, ЧТО БЫ ЕЕ ДНО ИМЕЛО РАЗМЕР И ФОРМУ ПРИБЛИЗИТЕЛЬНО РАВНЫЕ ПОВЕРХНОСТИ ИСПОЛЬЗУЕМОЙ ЗОНЫ НАГРЕВА.

4.5 Использование изделия осуществляется согласно руководству по эксплуатации предприятия-изготовителя электрической варочной панели Simfer H30E02M.

**5 Свидетельство о приемке**

Электроплита 2К АДБ.687240.124 заводской № \_\_\_\_\_  
наименование изделия

Соответствует требованиям технической документации  
АДБ.687240.124.000.

Признана годной для эксплуатации

Начальник ОТК

МП \_\_\_\_\_  
личная подпись

\_\_\_\_\_  
расшифровка подписи

\_\_\_\_\_  
год, месяц, число

**6 Свидетельство об упаковке**

Электроплита 2К АДБ.687240.124 заводской № \_\_\_\_\_  
наименование изделия

упакована ООО «Элк» согласно требованиям, согласованным  
наименование предприятия,  
с заказчиком.

Дата упаковки \_\_\_\_\_

Упаковку произвел \_\_\_\_\_  
подпись

Изделие после упаковки принял \_\_\_\_\_  
подпись

## 7 Гарантийные обязательства

7.1 Гарантийный срок эксплуатации изделия составляет 36 месяце со дня ввода в эксплуатацию вагона, но не более 42 месяцев со дня отгрузки изделия.

7.2 При выходе печи из строя в следствии нанесения механических повреждений претензии поставщиком не принимаются.

## 8 Условия гарантии

8.1 Настоящая гарантия не распространяется на следующие случаи:

- если потребитель нарушает правила пользования изделием, указанные в данном паспорте и руководстве по эксплуатации;
- при возникновении дефекта в результате ошибочных или умышленных действий;
- при поломке изделия вследствие обстоятельств непреодолимой силы (пожар, стихийные бедствия и т.д.);
- при повреждениях, вызванных попаданием внутрь посторонних предметов, жидкостей, насекомых, скопления пыли;
- при механических повреждениях.

8.2 Гарантийное обслуживание и ремонт устройства производится:

**ООО «Элк»**

**Россия, 170001, г. Тверь, тер. Двор Пролетарки д.19 помещение III**

**тел/факс: (4822) 42-36-72, 42-23-34**

**e-mail: mail@new.elk.com.ru**

## 9 Сведения об утилизации

9.1 Изделие, непригодное для дальнейшей эксплуатации должно быть утилизировано по правилам, утвержденным в установленном порядке в соответствии с требованиями закона РФ об охране окружающей среды:

ФЗ РФ №89-ФЗ от 24.06.1998г. (ред. От30.12.2008) «Об отходах производства и потребления» (принят ГД ФС РФ 22.05.1998) (с изм. и доп., вступившими в силу с 01.01.2010, 25.06.2012);

ФЗ РФ №7-ФЗ от 10.01.2002г. «Об охране окружающей среды»;

ФЗ РФ №169-ФЗ от 29.12.2000 (Правовые основы обращения с отходами производства и потребления и вовлечение таких отходов в хозяйственный оборот в качестве дополнительного сырья).

10 Лист регистрации изменений

Изм	Номера листов (страниц)				Всего листов (страниц) в документе	№ документа	Входящий № сопроводительного документа и дата	Подпись	Дата
	Измененных	Замененных	Новых	Изъятых					